

PLAN DE EMERXENCIA

XERACCIÓN S. COOP GALEGA
R/ MORATÍN, 2 – 32005 OURENSE

INDICE

1. Listaxe de revisións	3
2. Nomeamento xefe de emerxencias	4
3. Introducción	5
4. Obxectivo do plan de emerxencias	6
5. Datos xerais da empresa	7
6. Avaliación do risco	8
7. Medios de protección	
7.1. Medios técnicos	9
7.2. Medios humanos	10
7.3. Responsabilidade xefe de emerxencias	10
8. Plan de emerxencia	11
8.1. Situacións de emerxencia	11
8.2. Actuacións durante a xornada laboral	12
8.3. Como actuar en caso de incendio?	13
8.4. Como actuar en caso de emerxencia médica?	14
8.5. Resumo de actuacións de emerxencia	15
9. Implantación	
9.1. Responsabilidade e medios técnicos	16
9.2. Programa de implantación	17
10. ANEXO I: Teléfonos de emerxencia	18
11. ANEXO II: Incendios:- prevención e medios de extinción	19
- consellos para actuar ante un incendio	20
- extinción de incendios	21
- extintores e normas de utilización	22
12. ANEXO III: Actuación en caso dun ferido	28
13. ANEXO IV: Guía de primeiros auxilios	29
14. ANEXO V: Normas de sinalización	30

1. LISTAXE DE REVISIÓNS

REVISIÓN	DATA	DESCRICIÓN DAS MODIFICACIÓNS	REALIZADO	APROBADO

2. NOMEAMENTO DO XEFE DE EMERXENCIAS

Aceptación da Xefe de Emerxencia

Asinado:

Dona Cristina Conde- Corbal González

.....

....

Data:

.....

3. INTRODUCCIÓN

Este documento ten como obxectivo fundamental velar pola seguridade física das persoas ante situacións de emerxencia que poidan pór en perigo as súas vidas, así como os bens materiais que integran o patrimonio **de XERACCIÓN S. COOP. GALEGA.**

Garantíndose así o cumprimento do **artigo 20 da Lei 31/1995, de Prevención de Riscos Laborais:**

“O empresario, tendo en conta o tamaño e a actividade da empresa, así como a posible presenza de persoas alleas a esta, deberá analizar as posibles situacións de emerxencias e adoptar as medidas necesarias en materia de primeiros auxilios, loita contra incendios e evacuación dos traballadores, designando para isto ao persoal encargado de poñer en práctica estas medidas e comprobando periódicamente, se é o caso, o seu correcto funcionamento. O devandito persoal deberá posuír a formación necesaria, ser suficiente en número e dispoñer do material axeitado, en función das circunstancias antes sinalada.

Para a aplicación das medidas adoptadas, o empresario deberá organizar as relacións con servicios externos a empresa, en particular en materia de primeiros auxilios, asistencia médica de urxencia, salvamento e loita contra incendios, de xeito que quede garantida a rapidez e eficacia destas.”

4. OBXECTIVO DO PLAN DE EMERXENCIA

O obxectivo do plan de emerxencia é orientar o persoal sobre a actitude a tomar ante calquera anormalidade ou emerxencia que se poida presentar nas instalacións de Xeracción S. Coop. Galega, calquera que sexa a súa causa ou procedencia, verbo da prevención de accidentes persoais ou danos sobre as cousas.

Como consecuencia da importancia que a manifestación de determinados riscos poden presentar para todas as persoas que se atopen nas instalacións, o coñecemento e cumprimento das normas contidas no presente manual é obrigatorio para todo o persoal.

Cos obxetivos básicos deste plan, Xeracción, pretende conseguir:

- O coñecemento das instalacións e os medios de protección dispoñibles, así coma as carencias existentes e as necesidades que deban ser atendidas prioritariamente.
- Evitar as causas orixe das emerxencias e garantir a fiabilidade dos medios de protección e instalacións xerais.
- Facer cumprir a normativa vixente sobre seguridade.
- Establecer unha organización no centro de traballo para proceder á verificación e valoración da emerxencia e poder ordenar a resposta adecuada.
- Preparar a posible intervención dos recursos e medios exteriores no caso de emerxencia (Bombeiros, Ambulancias, Policía, etc.).

5. DATOS XERAIS DA EMPRESA

Empresa: **XERACCIÓN S. COOP. GALEGA**

Actividade: Intervención social

Domicilio: R/ Moratín, 2– 32005 Ourene.

A empresa dedícase á prestar servizos de intervención socio-comunitaria a entidades públicas e privadas, e particulares. Na oficina realízanse tarefas de despacho, a realización de deseño de programas formativos e servizos de intervención social orientados a mellora do benestar social da poboación e reunións de equipo.

Realízanse as actividades nun local de aproximadamente 53 m cuadrados dunha soa planta e distribuído da seguinte forma: unha entradiña unida a oficina, unha sala de xuntas, un arquivo, un baño e un corredor. A entrada principal é o único acceso para entrar e saír da oficina; pero dado que se trata dun baixo con acceso a rúa e con tres ventás, **non** suporía un risco añadido, en caso de emerxencia, saír por calquera das ventás. O almacén ten ventás que dan para a rúa.

O emplazamento do local resulta favorable.

As vías públicas de acceso á zona teñen a anchura suficiente como para permitir a accesibilidade dun vehículo de bombeiros, sen ningún tipo de atranco.

6. AVALIACIÓN DO RISCO

Segundo a Orde 29.11.84 do Ministerio do Interior. Protección Civil. Manual de Autoprotección. Guía para o desenvolvemento do plan de emerxencia contra incendios e evacuación de locais e edificios.

Identificación do posible risco potencial

Como xa adiantamos na presentación da empresa, a actividade desta permite a presenza de materiais inflamables (papel, cartóns, plásticos, madeira, etc) é evidente. Sen embargo, as dimensións do local resultan cómodas e amplas para o nº de postos de traballo existentes, e a experiencia demóstranos que non estamos ante un posible risco potencial. Iso non nos priva da adoptación de medidas eficaces e eficientes, para poder resolver con éxito calquera imprevisto.

A parte de contar cos medios técnicos e humanos requiridos (ver en medios de protección), adóptanse medidas de control para garantir a seguridade en todo momento.

A orden e a limpeza no centro de traballo é requisito indispensable, así coma a ventilación do propio local co fin de controlar os niveis de po que se puideran acumular.

Corredores e saídas de emerxencia libres de obstáculos.

A instalación eléctrica debe de permanecer en bo estado, someténdose ás revisións periódicas que se precisen en cada momento así coma as que marca a lexislación específica.

7. MEDIOS DE PROTECCIÓN

7.1. MEDIOS TÉCNICOS

A seguir relaciónanse os medios e instalacións existentes para a loita contra o lume.

Extintores: Nas instalacións da cooperativa dispónse de **un extintor ABC de po polivalente, de 6 Kg., revisado, posto ao día e coa súa correcta sinalización.**

Instalación de iluminación de emerxencia: É preciso a súa inmediata instalación. Senalizar saída de emerxencia.

Nº de teléfonos de emerxencia: Colocarase unha listaxe de teléfonos de emerxencia nun lugar visible da oficina, a ser posible xunto ao mesmo teléfono, e todas as traballadoras deberán coñecer a súa existencia, polo que serán informadas despois da adopción da medida.

Teléfonos de emerxencias:

-Urxencias centro de saúde:

A Cuña Centro de Salud :988 24 80 40

Valle Inclán Centro de Salud: 988 25 38 00

Centro de Salud A Ponte: 988 21 15 30

-Bombeiros: 988 37 00 00. Urxencias: 112

-Policía municipal:988 51 15 69 . Urxencias: 112

7.2. MEDIOS HUMANOS

Ante unha situación de emerxencia unha ou máis persoas asumirán funcións de coordinación, valoración e control. O Plan articulase cos medios humanos e materiais de que se dispón nas propias instalacións. No caso de que se despracen medios específicos preventivos (dispositivos especiais de seguridade, policía, protección civil, bombeiros, etc), serán estes os encargados da dirección e control do Plan de Emerxencia.

Debido ao número de traballadoras presentes na oficina, só se considera necesario nomear a unha xefa de emerxencia no centro de traballo. Dita persoa será responsable de coordinar as accións e medidas necesarias para controlar calquera situación de emerxencia.

7.3. RESPONSABILIDADES DA XEFE DE EMERXENCIAS

A Xefe de Emerxencia debe:

- Valorar a emerxencia no momento en que teña coñecemento dela.
- Coordinar a actuación das traballadoras presentes no centro de traballo.
- Ordenar a evacuación do centro de traballo, en caso necesario.
- A xefe de Emerxencia impartirá as instrucións oportunas e alertará ós correspondentes servizos públicos de emerxencia (Policía, Bombeiros, Urxencias sanitarias, etc.), se for necesario.
- Ter actualizada unha listaxe de teléfonos de emerxencia da zona (unha copia debe estar xunto ao teléfono da Xefe de emerxencia, en lugar visible).

8. PLAN DE EMERXENCIA

8.1. SITUACIÓNS DE EMERXENCIA

Consideramos unha situación de emerxencia aquela, que saíndo do normal, poida ameazar o benestar das persoas que traballan ou visitan a empresa, ou poidan atentarse contra a propiedade da mesma.

Esta situación de emerxencia non se refire exclusivamente á detección dun feito consumado, senón a todo aquilo que poida resultar sospeitoso: obxectos non habituais, etc.

Nas situacións de emerxencia en que nos centraremos son as seguintes:

- Incendio
- Sanitaria.

Para cada unha delas podemos establecer a seguinte clasificación:

- A. **Conato de emerxencia:** É aquela que pode ser controlada e dominada de forma sinxela e rápida polo persoal e medios de protección local ou dependencia onde se produce.
- B. **Emerxencia parcial:** É aquela que para ser dominada require do persoal e medios de protección propios da zona afectada, máis o resto de persoal do centro de traballo.
- C. **Emerxencia xeral:** É aquela que precisa da actuación de todos os equipos e medios de protección do centro de traballo e da axuda de medios de socorro e salvamento exteriores. Pode existir risco de perdas humanas ou /e materiais graves. A súa aparición supón a evacuación do centro de traballo.

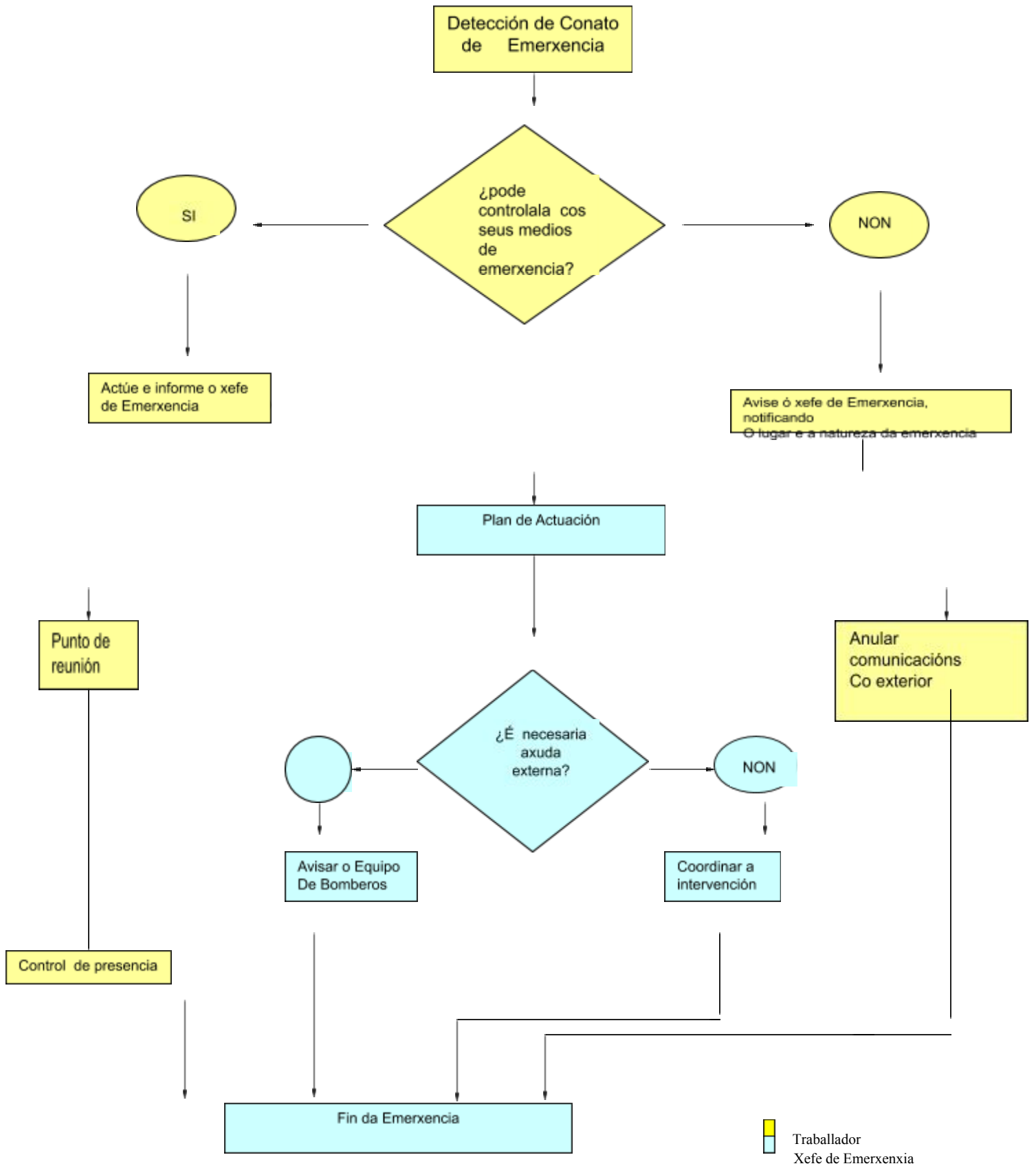
8.2. ACTUACIÓNS DURANTE A XORNADA LABORAL

Accións a emprender en caso de incendio

Debido ao evidente risco que supón para as persoas unha situación de emerxencia orixinada por un incendio, as actuacións poden incluír unha evacuación do centro, polo que o esquema lóxico de actuación na loita contra o lume se articula coordinando ambos os labores (extinción e evacuación) con base nas sucesivas fases de emerxencia.

A secuencia de actuación resúmese no seguinte esquema:

8.3. COMO ACTUAR EN CASO DE INCENDIO?



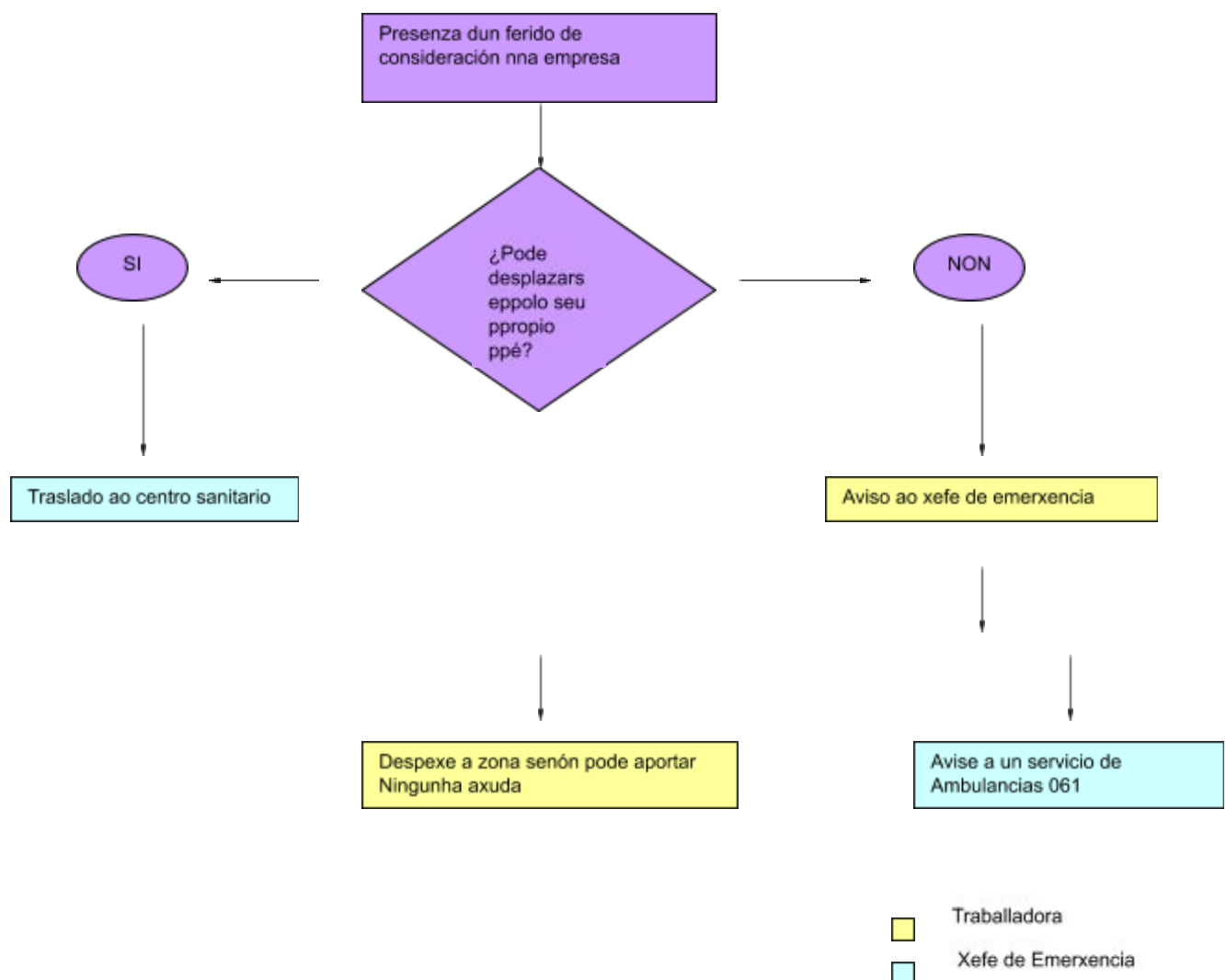
8.4. EMERXENCIA MÉDICA: COMO ACTUAR?

A regra xeral consiste en avisar a un profesional que traslade o enfermo a un lugar onde sexa atendido por especialistas na materia, e dicir, persoal médico.

Tan só se se trata dun accidente non grave (a traballadora está consciente, respira, pode falar e a súa lesión é leve), pódese trasladar ao centro de saúde máis próximo con medios propios.

Para que todo se realice de forma inmediata, dispórase dunha lista de teléfonos dos centros sanitarios máis próximos e dos distintos organismos (anexo I).

No caso de producirse unha emerxencia médica, seguirase a seguinte orde de actuación:



8.5.RESUMO DE ACTUACIÓN EN CASO DE EMERXENCIA

1. Toda persoa que observe unha posible situación de emerxencia (conato) debe estimar si é capaz de atallala por si mesma coa axuda dos medios de que dispoña. Si é así, debe proceder inmediatamente a intentalo. Si lle for posible, alertará a xefa de emerxencias e as persoas máis próximas, ao mesmo tempo que intenta atallar ese conato de emerxencia.
2. No caso de non poder deter o conato avisará, coa maior rapidez posible, a xefa de emerxencia comunicándolle o lugar e a natureza da emerxencia, e esta xuntará os medios humanos e técnicos á súa disposición.
3. No caso dunha emerxencia parcial ou xeral, levarase a cabo a evacuación da zona afectada ou da totalidade das instalacións. O persoal evacuado reunirse no punto de encontro que se tivese especificado.
4. A xefa de emerxencias pedirá axuda ós servizos externos que considere necesarios.

9. IMPLANTACIÓN

9.1. RESPONSABILIDADE E MEDIOS TÉCNICOS

Será responsabilidade do titular da actividade (XERACCIÓN S. COOP. GALEGA) a implantación do Plan de Emerxencia, segundo os criterios establecidos neste manual.

De conformidade coa lexislación vixente, o persoal directivo, técnico, mandos intermedios e traballadoras/es dos establecementos estarán obrigados a participar nos plans de emerxencia.

Segundo establece a lexislación vixente, R.D. 513/2017, de 22 de maio, todos os extintores e BIE's pasarán as seguintes revisións:

Operacións a realizar polo persoal especializado:

Equipamento ou sistema	Cada tres meses	Cada ano	Cada cinco anos
Extintores de incendio	Verificación do estado da carga (peso, presión), e no caso de extintores de po con botelliña de impulsión, estado do axente extintor. Comprobación da presión de impulsión do axente extintor e do estado da manguera, embocadura ou lanza, válvulas e partes mecánicas	Verificación do estado da carga (peso, presión), e no caso de extintores de po con botelliña de impulsión, estado do axente extintor. Comprobación da presión de impulsión do axente extintor Comprobación do Estado da manguera, embocadura ou lanza, válvulas e partes mecánicas	A partir da fecha de timbrado do extintor (e por tres veces) retimbrarase o extintor de acordo establecido no anexo III, do Regulamento de Equipos a Presión, aprobado por Real Decreto 2060/2008, do 12 de decembro.
Sistemas de sinalización luminescente.		Comprobación visual da existencia, correcta localización e bo estado en canto a limpeza, lexibilidade e iluminación (na escuridade) dos	

		sinais, balizamentos e planos de evacuación. Verificación do estado dos elementos de suxeición (ancoraxes, baleas, angulares, tornillería, adhesivos, etc.).	
--	--	--	--

9.2. PROGRAMA DE IMPLANTACIÓN

A continuación detállanse as actividades a realizar e a súa periodicidade:

- **Inventario dos factores que influén sobre o risco potencial:** realizarase anualmente e actualizarase sempre que se realice algunha modificación que poda afectarlle.
- **Inventario de medios técnicos de protección:** farase anualmente ou trimestralmente segun indique a normativa correspondente.
- **Evaluación do risco:** realizarase sempre que se efectúe algunha modificación que poda alterar a clasificación existente.
- **Redacción do manual de emerxencia e plans de actuación:** cada ano revisarase o plan de emerxencia e efectuaranse as correccións necesarias en función das alteracións existentes e da experiencia adquirida.
- **Incorporación de medios técnicos:** revisión anual da sinalización existente e sempre que sexa necesario, por calquera circunstancia, incorporando os medios técnicos necesarios.

10. ANEXO I: TELÉFONOS DE EMERXENCIA

EMERXENCIAS	112
SERVICIO URXENCIAS	061
CENTRO ASISTENCIAL MC MUTUAL –R\ Papa Juan XXIII, 14, 32003 Ourense	988 24 67 00
PARQUE DE BOMBEIROS	988 37 00 00
GARDA CIVIL	062 - 988 23 53 53
POLICÍA LOCAL	988 511 569/ 092
INFORMACIÓN TOXICOLÓXICA	915 620 420

11. ANEXO II: INCENDIOS: PREVENCIÓN E MEDIOS DE EXTINCIÓN

-PREVENCIÓN DE INCENDIO

- ✓ Coñeza a perfección as instalacións do seu centro de traballo.
- ✓ Manteña as instalacións en perfecto estado de orde e limpeza.
- ✓ Non fume no centro de traballo.
- ✓ Non sobrecargue os condutores eléctricos nin utilice “ladróns” nas tomas de corrente.
- ✓ Non manipule os equipamentos nin as instalacións eléctricas.
- ✓ No inverno preste atención ás estufas e radiadores.
- ✓ Comunique aos responsables calquera anomalía que detecte.
- ✓ Poña atención na localización dos extintores máis próximos ao seu posto de traballo.
- ✓ Teña sempre claro cales son os puntos de evacuación máis próximos o seu posto de traballo.
- ✓ Fíxese na sinalización das saídas de incendio e dos equipamentos de extinción.
- ✓ Non oculte con roupa, material ou mercadorías os extintores, deben estar perfectamente visibles en todo momento.
- ✓ Nunca deixe material ou paquetes nas portas ou vías de evacuación, extintores ou calquera outro elemento de seguridade.

- ✓ Responsabilícese da seguridade das persoas alleas á empresa que a acompañen.

- CONSELLOS DE COMO ACTUAR EN CASO DE INCENDIO

- ✓ Conserve a calma, actúe con rapidez, **NON CORRA**.
- ✓ Evite o pánico. Actúe con calma pero con decisión. **NON** tome decisións que podan por en perigo aos demais.
- ✓ Si vostede descobre lume e confirma que está só e non se sente capaz de apagalo ou non dispón de medios adecuados de extinción, saía do local cerrando a porta sen chave e avise a/o xefe de emerxencia. Si non o localiza, avise os bombeiros indicando a súa localización exacta.
- ✓ En caso de que se ordene a evacuación:
 - Non abandone nunca o punto de encontro ata que os responsables da emerxencia saiban que se atopa a salvo. Evitará que o/a busquen Non perda o tempo en recoller obxectos nin prendas de valor.
 - Saia do local pola saída máis próxima.
 - Cerre portas e ventás, pero sen chave.
 - Sen correr diríxase á rúa ou o punto de encontro establecido.
 - Siga en todo momento as instrucións da persoa que este o mando.
 - ✓ Non se quede só no interior do edificio incendiado, os fumes e os gases poden matalo.
 - ✓ Si o lume é de pequenas dimensións e decide atallalo, sitúese entre a porta e as llamas mantendo ventilado o local.
 - ✓ Non abra as portas que estén quentes (o lume está preto). De ter que facelo, proceda moi lentamente.
 - ✓ Si se lle prenden as roupas, **NON CORRA**, tírese ao chan e rode.
 - ✓ Si ten que atravesar unha zona con moito fume, procure ir agachado, a atmosfera é máis respirable e a temperatura máis baixa.
 - ✓ Si se atopa atrapado nun local:
 - peche as portas.

- Tape con trapos, a ser posible húmidos, todas as físgoas por onde penetre o fume.
- Faga saber a súa presenza no local (a través dunha ventá, por exemplo).

-EXTINCIÓN DE INCENDIOS

- A persoa que descubra o lume deberá notificalo inmediatamente a todos os traballadores/as.
- Cortar a subministración eléctrica.
- Intentar sofocar o lume cos medios de extinción existentes. (Siga as instrucións que se expoñen a seguir).
- En caso de que o lume sexa de dimensións importantes, avise os bombeiros e non arrisque a súa vida nin a dos seus compañeiros.

- EXTINTORES

1-Definición e características

Un extintor é un aparello que contén un axente ou substancia extintora que pode ser proxectada e dirixida sobre un lume pola acción dunha presión interna. Esta presión interna pode obterse por unha compresión previa permanente, por unha reacción química ou pola liberación dun gas auxiliar.

O extintor debe estar en bo estado e o persoal debe saber como manexalo, o seu emplazamento debe ser visible e accesible, deben estar próximos ás saídas de evacuación, e preferentemente, sobre soportes fixos, de modo que a parte superior do extintor quede como máximo a 1,30m sobre o chan.

2- Clasificacións dos extintores

Segundo a substancia extintora que emplen, os extintores clasifícanse en:

Extintores de auga. A impulsión realízase mediante un gas a presión incorporado ao corpo da botella ou con botelliña auxiliar. Aplicase en lumes de clase A.



Extintores de po. A impulsión do po prodúcese ao actuar a presión do gas CO2 ou N2 comprimidos nunha botelliña, ou ben mediante a presión incorporada na mesma botella do po. Fabricáanse tres modelos: po seco, para lumes clase B e C; po antibrasa, eficaces para lumes clase A, B e C; e po especial, para lumes clase D.



Extintores de espuma. Poden ser de espuma química e física; son útiles para lumes de clase B e aceptables para madeira, papel, tecidos, etc.



Extintores de CO2. Chamáanse tamén de neve carbónica; a impulsión xerese pola propia presión do CO2 que contén a botella. É útil para pequenos lumes de clase B e lumes en instalacións eléctricas.



Extintores de galón. A impulsión do galón realizase normalmente con nitróxeno a presión. O seu poder extintor é superior o CO2. Son excelentes para lumes eléctricos, adecuados para lumes de clase B e aceptables para lumes clase A e C. Desde o descubrimento da capa de ozono atmosférica, fórense adoptando medidas para restrinxir a súa utilización.



Adecuación do Axente Extintor a clase de Lume da zona a protexer

Axente Extintor	Clase de lumes (UNE-EN 2)				
	A Sólidos	B Líquidos	C Gases (1)	D Metais	F Graxas e aceites para cociñar
Auga a chorro	ADECUADO				
Auga pulverizada	EXCELENTE	ACEPTABLE			
Espuma Física	ADECUADO	ADECUADO			
Po ABC (Polivalente)	ADECUADO	ADECUADO	ADECUADO		
Pol BC (Convencional)		EXCELENTE	ADECUADO		
Po e o outros produtos específicos para metais				ADECUADO	
Anhidrico carbónico	ACEPTABLE	ACEPTABLE			
Hidrocarburos haloxenados	ACEPTABLE				
Produtos específicos para lumes de graxas e aceites para cociñar					ADECUADO

3- Normas de utilización

Descolgar o extintor, colléndoo pola asa fixa e deixalo sobre unha superficie firme en posición vertical.



Asir a boquilla da manguera do extintor e colocala en posición que non entrañe risco para o usuario.

Entón retire o dispositivo de seguridade.



Aperte a válvula mantendo o extintor en posición vertical, e realice unha pequena descarga de comprobación.



Dirixir o chorro á base das llamas con movementos de varremento. En caso de incendio de líquidos, proxectar superficialmente o axente extintor efectuando un varremento e evitando que a propia presión da impulsión provoque derrame de líquido incendiado.

Aproximarse lentamente ao lume ata un máximo dun metro.



4- Consulta aos traballadores/as.

En todas as etapas da xestión relacionadas co uso dos extintores de incendios, a cooperativa consultará os traballadores/as, directamente ou a través dos seus delegados de prevención, se é o caso.

12. ANEXO III: **ACTUACIÓN EN CASO DUN FERIDO**

GUÍA DE ACTUACIÓN EN CASO DE ACCIDENTE

- EN CASO DE PRODUCIRSE **ACCIDENTE GRAVE**
CHAMAR A :

EMERXENCIAS.....112

- EN CASO DE **ACCIDENTE LEVE**:

- CENTRO ASISTENCIAL MC MUTUAL
(Rúa Papa Juan XXIII, 14, 32003)

988 24 67 00

13. ANEXO IV: GUÍA DE PRIMEIROS AUXILIOS

FERIDAS SUPERFICIAIS	
1. Lavar a ferida con auga e xabón	5. Non limpar con alcohol
2. Secar con gasa	6. Non secar con algodón
3. Aplicar un desinfectante (Betadine, etc)	7. Non aplicar pomadas
4. Cubrir a ferida cun apósito (gasa con esparadrapo)	
FERIDAS PROFUNDAS	
1. Lavar con auga e xabón ou aplicar gasa con auga osixenada	3. Non utilizar alcohol nin desinfectante (betadine)
2. Acudir o centro asistencial máis próximo	4. Non manipular a ferida
FERIDAS MOI SANGRANTES	
1. Non manipular a ferida	3. Acudir ao centro asistencial máis próximo
2. Taponar con gasas e efectuar comprensión directa	
FERIDAS CON CORPOS EXTRAÑOS	
1. Non manipular a ferida e acudir ó centro asistencial máis próximo	
QUEIMA DURAS	
1. Aplicar panos húmidos (auga) durante vinte minutos	3. Non usar pomadas
2. Acudir ao centro asistencial máis próximo	4. Non romper as ampolas ou vinchas

CORPO ETRAÑOS NOS OLLOS	
1. Lavar con abundante auga limpa	4. Non manipular o corpo alleo
2. Cubrir o ollo con gasa e esparadrapo	5. Non intenta-la súa extracción
3. Acudir ao centro asistencial máis próximo	6. Non usar colirios nin pomadas

14. ANEXO V: NORMAS DE SENALIZACIÓN

A sinalización é unha información e como tal un exceso da mesma pode xerar confusión. Son situacións que se deben sinalizar, entre outras:

- Señalización no centro de traballo, que permita coñecer a todos os seus traballadores situacións de emerxencia ou instrucións de protección se é o caso.
- A sinalización dos equipamentos de loita contra incendios, as saídas e percorridos de evacuación e a localización das caixiñas de primeiros auxilios tal como establece o RD 485/1997, no Anexo III, puntos 4 e 5. A sinalización dos extintores débese sinalizar por un dobre motivo: para poder ser vistos e utilizados en caso necesario e para coñecer a súa localización unha vez utilizados.

Instalación dos sinais

Os sinais instalaranse preferentemente a unha altura e nunha posición apropiada con relación ao ángulo visual tendo en conta posibles obstáculos na proximidade inmediata do risco ou obxecto que deba sinalizarse ou cando se trate dun risco xeral, no acceso á zona do risco.

O lugar de instalación do sinal deberá estar ben iluminado, ser accesible e facilmente visible. Se a iluminación xeral é insuficiente, empregarase unha iluminación adicional ou utilizaranse cores fosforescentes ou materiais fluorescentes.

A fin de evitar a diminución da eficacia da sinalización non se utilizarán demasiados sinais próximos entre si.

TIPOS DE SINAIS (RD 485 / 1997)



Manguera para incendios



Escalera de mano



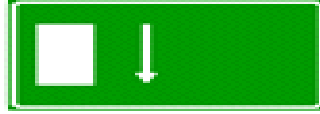
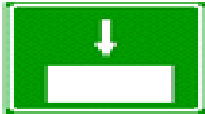
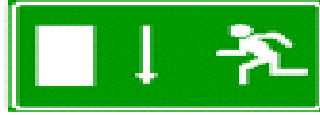
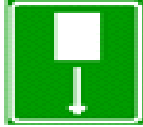
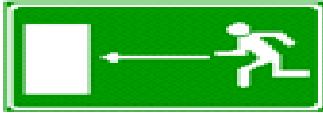
Extintor



Teléfono para la lucha contra incendios



Dirección que debe seguirse
(señal indicativa adicional a las anteriores)



Vías de saída de socorro



Teléfono de salvamento